

Musée de  
Normandie

DOSSIER  
PÉDAGOGIQUE



# Le château des photographes

Exposition 04.04 > 04.10.2026

# Sommaire

---

<b>Le château des photographes</b>	p.03
<b>Offre scolaire</b>	p.04
<b>Parcours de l'exposition</b>	p.06
Préambule : Le château est-il photogénique ?	p.07
Partie 1 : Entre caserne et monument historique	p.08
Partie 2 : Devenir Château	p.09
Partie 3 : Sous l'œil des photographes	p.10



Auguste Autin, *Les fossés du château de Caen*, vers 1861.  
© Collection Société française de photographie. Tous droits réservés.

# Le château des photographes

Du 4 avril au 4 octobre 2026

L'exposition tisse le lien entre une histoire récente du château et le regard porté par les photographes sur sa transformation d'un édifice militaire à un monument historique, aujourd'hui lieu de culture et de patrimoine.

Le château de Caen, enclavé au cœur de la cité, constitue, dans l'urbanisme comme dans l'iconographie, un élément à part. Longtemps ignoré par la photographie, ainsi que le sont au 19<sup>e</sup> siècle les édifices militaires, il devient objet d'attention à la fin de la Seconde Guerre mondiale, alors que débute la mue qui, peu à peu, fait de lui un lieu patrimonial, muséal et touristique.

L'exposition est conçue comme un album de photographies du château, depuis la première image connue en 1861 jusqu'à aujourd'hui. L'ensemble de 150 œuvres et

documents inédits offre un double point de vue : celui des experts – historiens, archéologues, urbanistes –, qui produisent une image documentaire normée, et celui des photographes, qui capturent la matière, la lumière et l'âme du lieu. Ces images reflètent l'identité du château, en perpétuelle redéfinition, et révèlent, à travers ses métamorphoses, l'histoire de cet édifice emblématique.

Exposition réalisée en partenariat avec l'Ardi – Photographies, Association régionale pour la diffusion de l'image en Normandie

Commissariat scientifique :  
Céline Ernaelsteen, historienne de la photographie chargée de mission pour l'Ardi – Photographies



Jean-Christophe Lorieux, *Le château de Caen. Incandescences*, compagnie La Machine, mars 2025.  
© Ville de Caen / Jean-Christophe Lorieux

# Offre scolaire

## À partir du cycle 3 – sur réservation

- Visite commentée

Un médiateur accompagne les élèves à la découverte de l'exposition.

**Durée : 1 h / tarif : 25 €. Sur réservation.**

- Visite commentée suivie des livrets-jeux en autonomie

Après une découverte de l'exposition avec un médiateur (1h), les élèves complètent un livret-jeux pour réactiver les notions abordées en visite et revenir sur les œuvres emblématiques du parcours.

**Durée : 2h / tarif : 25 €. Sur réservation.**

- Visite en autonomie avec livrets-jeux

À l'aide d'un livret-jeux (niveau cycle 3), les élèves découvrent en autonomie l'exposition.

**Durée : 1h / gratuit. Sur réservation.**

### Une offre en lien avec les objectifs de l'EAC :

- Se familiariser avec les lieux artistiques et patrimoniaux ;
- Développer des attitudes qui stimulent la sensibilité à l'œuvre d'art ;
- Développer des liens entre rationalité et émotion.

### Prenez date !

#### Visite préparatoire enseignants

Une visite commentée dédiée aux enseignant.e.s, suivie d'une présentation de l'offre pédagogique.

**Mercredi 15 avril 2026 de 14h à 15h30**

Rdv à l'accueil des salles du Rempart (salles d'exposition temporaire du Musée de Normandie)

Merci de confirmer votre présence par mail à l'adresse : [mdn.groupes@caen.fr](mailto:mdn.groupes@caen.fr)



Axelle Rioult, *Sans titre*,  
2023-2024.  
© Axelle Rioult

## Offre Collège/ Lycée pass Culture

### Re-présenter le Château de Caen : atelier photo avec l'artiste Axelle Rioult

À la journée, en demi-groupe (l'ordre des visites et atelier varie d'un groupe à l'autre) :

- 1- Visite commentée de l'exposition *Le Château des photographes*. Durée : 1h
- 2- Visite en autonomie du Château de Caen avec ou sans supports pédagogiques (livrets-jeux disponibles gratuitement). Durée : 1h
- 3 - Atelier de pratique à la photographie avec l'artiste Axelle Rioult. Durée : 2h30

#### **Matériel nécessaire à prévoir pour la journée : téléphone ou tablette pour chaque élève**

En amont de votre venue : constituer deux groupes (15 élèves)

Créneaux disponibles : 30 avril - 7 mai - 21 mai - 28 mai - 11 juin - 18 juin - 17 et 24 septembre 2026

Plus d'informations sur le déroulé de la journée :

<https://musee-de-normandie.caen.fr/visites-en-groupe/evenement/re-presenter-le-chateau-de-caen>

Tarif : 650 € (pour la classe entière)

**Réservations sur ADAGE**

### infos pratiques :

Informations et réservations : 02 31 30 40 85 / [mdn.groupes@caen.fr](mailto:mdn.groupes@caen.fr)

#### Formulaire de réservation :

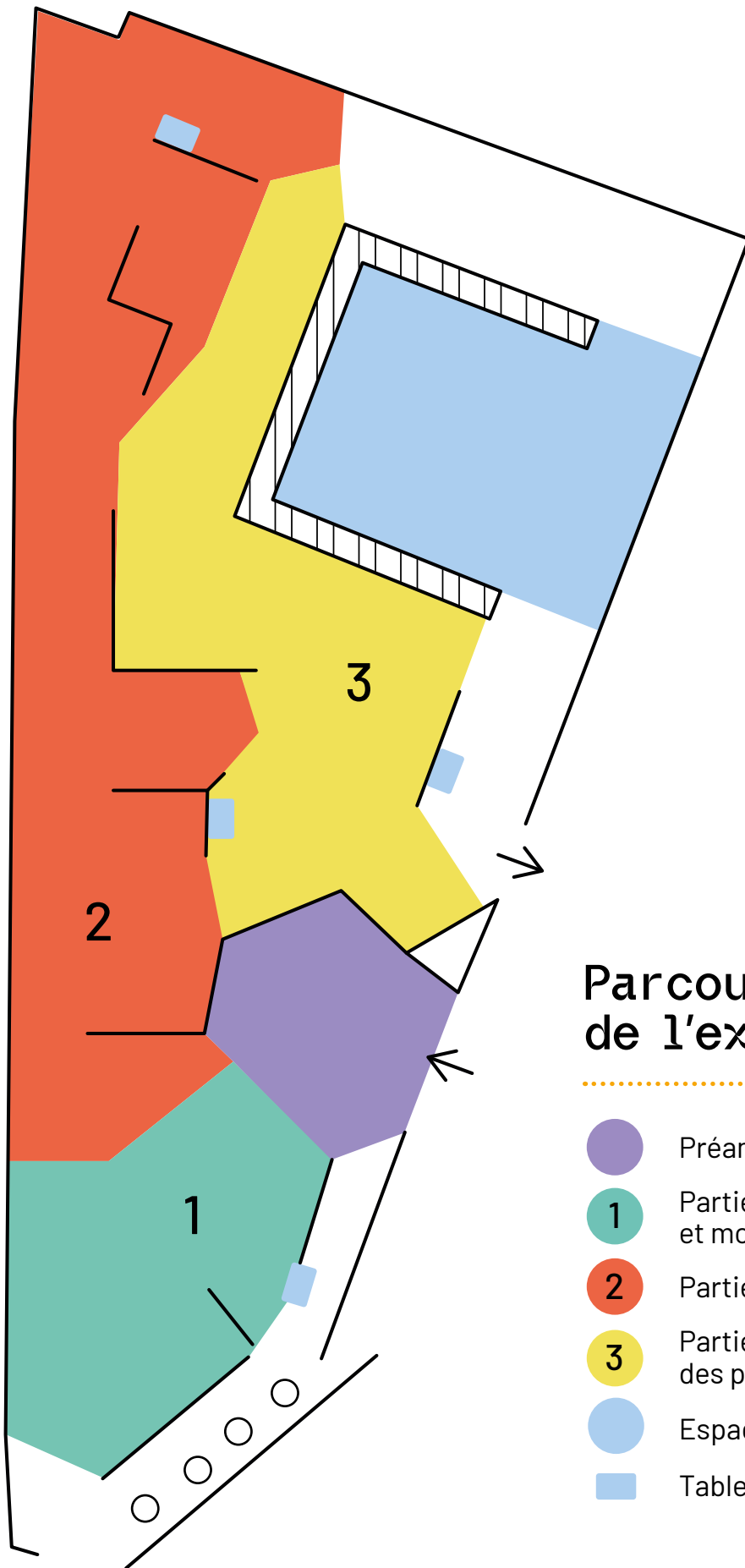
(Demande de réservation groupes Musée de Normandie - Château de Caen)

Précisions sur le contenu pédagogique







et les projets : [catherine.halgatte@ac-normandie.fr](mailto:catherine.halgatte@ac-normandie.fr)

[mdn.chateau.mediation@caen.fr](mailto:mdn.chateau.mediation@caen.fr)





## Parcours de l'exposition

-  Préambule
-  1 Partie 1 : Entre caserne et monument historique
-  2 Partie 2 : Devenir château
-  3 Partie 3 : Sous l'œil des photographes
-  Espace médiation
-  Tables multisensorielles

# ● Préambule : Le château est-il photogénique ?

---

## La porte des Champs

La réponse simple, précise, à la question « Le château est-il photogénique ? » tient en un seul monument : la porte des Champs. Les tours médiévales, le pont, les fossés, la barbacane et les remparts signalent la forteresse abritant une demeure seigneuriale et valident la définition du château véhiculée par les contes. Cette réponse est attestée par les cartes postales, les illustrations, les panneaux d'intérêt culturel et touristique de l'autoroute. Les photographes entérinent également ce fait : la porte des Champs est systématiquement représentée dans tous les corpus examinés, quels que soient le statut du photographe et la période de prises de vue. Des premières campagnes photographiques de la Caisse des Monuments historiques aux photographes contemporains en passant par les opérateurs de la fondation Albert-Kahn qui réalisent les premières photographies en couleur, les photographes de l'Inventaire général du patrimoine de Normandie et les photographes installés, tous photographient la porte des Champs.



Manuel de Ruy, *La porte des Champs*, septembre 2003. © Manuel de Ruy

# Partie 1 : Entre caserne et monument historique

Le château de Caen, presque millénaire, n'est redevenu château que depuis peu. Il est, entre 1875 et 1945, une caserne d'infanterie, avec des bâtiments nouveaux et des édifices historiques affectés à des usages militaires. Les remparts avaient fait l'objet d'un classement en 1913 au titre des Monuments historiques dans le cadre d'un accord global entre le ministère de la Guerre et le service des Monuments historiques. L'entretien courant des parties classées était alors partagé entre les deux administrations en contrepartie d'une ouverture au public. Celle-ci fut toujours limitée, et il fallut attendre les grands bouleversements de 1944-1945 pour que le château trouve enfin une vraie vocation patrimoniale.

Lévy Fils et Cie, Caen. *Le Château. Porte de secours, début du XX<sup>e</sup> siècle.*  
© Musée de Normandie - Ville de Caen / Octopus



Charles Hurault, *Fiche d'inventaire de la Commission des Monuments historiques, Église Saint-Georges, charpente, 1945.*  
© Ministère de la Culture (France), Médiathèque du patrimoine et de la photographie, diffusion GrandPalaisRmn Photo

## Thèmes abordés :

- 1861 : la première photographique du château
- Bons baisers de la caserne
- Photographe, protéger, détruire



Lucien Sallez, *Château de Caen. Plan général et tour de la Reine Mathilde, 20 juin 1905.*  
© Ministère de la Culture (France), Médiathèque du patrimoine et de la photographie, diffusion GrandPalaisRmn Photo

## Partie 2 : Devenir Château



Antoine Cardé, *Le château en chantier, sans titre 1*, 17 mars 2023. © Antoine Cardé

### Thèmes abordés :

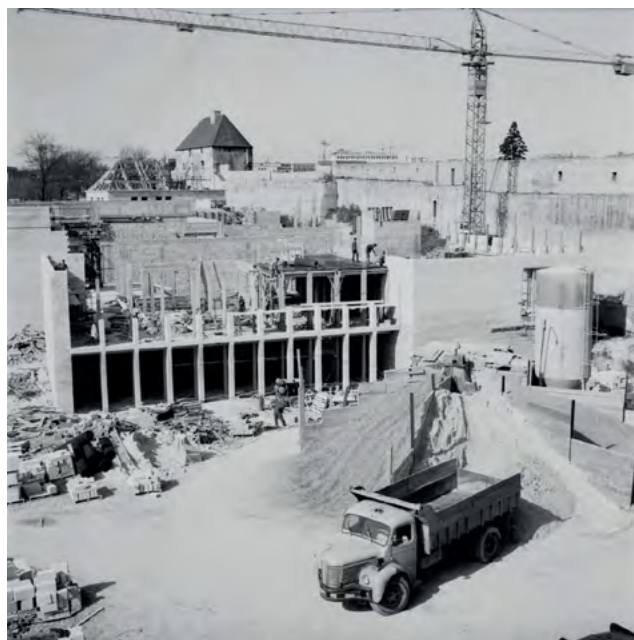
- Retrouver le château médiéval
- Une nouvelle identité
- Le château et la ville
- Vues aériennes

Les destructions majeures dues aux bombardements font du château un espace en ruine où joyaux architecturaux et archéologiques côtoient bâtiments militaires sans affectation. Il convient donc de redonner de la cohérence à l'ensemble.

Avant-guerre, la ville avait imaginé un usage culturel du lieu et que les bâtiments du château pourraient accueillir « un musée historique de la Normandie, dont le château est le plus précieux souvenir » et l'enceinte un jardin public, d'où l'on aurait « les vues les plus variées et les plus agréables sur la ville entière ». On décide de ne pas conserver les bâtiments militaires et de rendre au château son caractère médiéval. L'architecte et urbaniste Brillaud de Laujardière (1889-1973) conçoit, quant à lui, la place du château au cœur de la ville et défend une liaison douce et fluide avec l'université, s'opposant au dégagement des fossés. Ces points de vue parfois contradictoires donnent naissance à un château dont on pense, dans les années 1970, la forme aboutie.

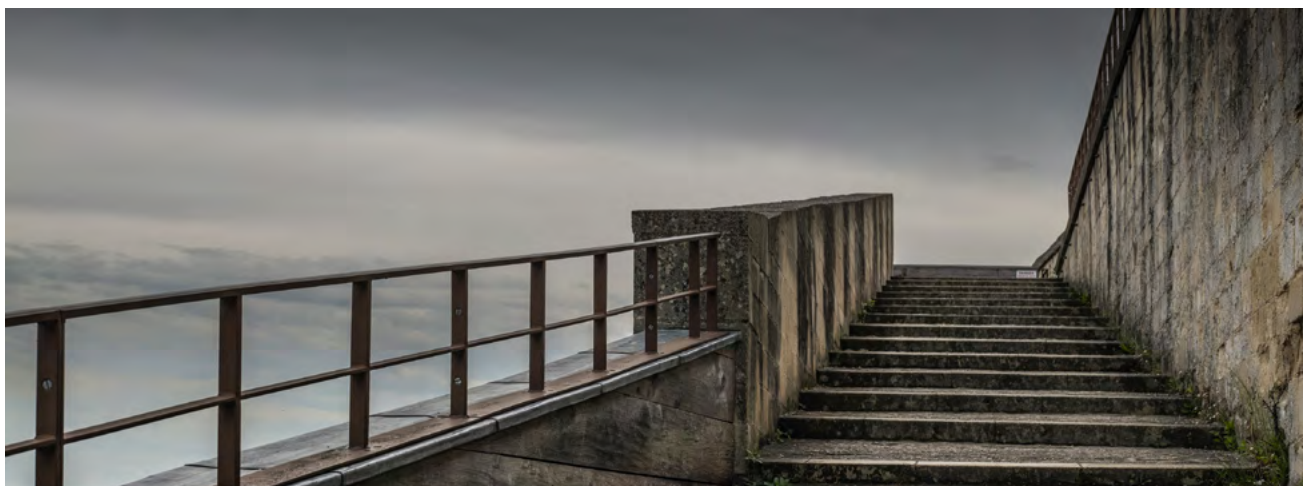


Roger Henrard, *Vue aérienne*, 1965.  
© Ministère de la Culture (France), Médiathèque du patrimoine et de la photographie, diffusion GrandPalaisRmn Photo



Marguerite Vacher, *Sans titre [Musée des Beaux-Arts. Construction]*, sans date [1969-1970].  
© Ardi-Photographies / Philippe Delval

## Partie 3 : Sous l'œil des photographes



Thierry Tourmel, *Sans titre n°1*,  
6 septembre 2022.  
© Thierry Tourmel

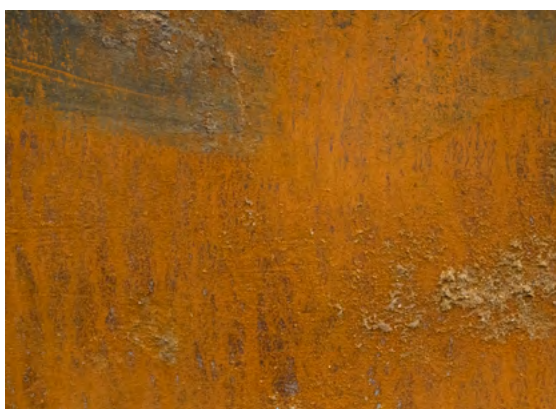
### Thèmes abordés :

- Ciel mon château !
- Le château mis à nu

Le caractère photogénique du château dans sa forme actuelle n'est pas mis en doute : nombre de photographies possèdent cet effet poétique et esthétique révélé et amplifié par l'image. Le château est polymorphe, difficile à appréhender dans sa chronologie, ses espaces, ses monuments. Le photographe est désemparé, ne sachant que photographier, sous quel angle de vue, avec quel propos. Beaucoup des photographes sollicités ont avoué n'avoir jamais songé, voulu ou pu s'attaquer à ce sujet. Au-delà de l'attrait des propositions culturelles et historiques que l'on peut y découvrir, le château reste par essence une enceinte à l'intérieur de laquelle il faut pénétrer. Sous l'œil des photographes, la forteresse se fait autre. Ils obligent le visiteur à regarder ce qu'il ne perçoit pas toujours immédiatement. À travers un cadrage, un point de vue, une lumière, des matières, ils fabriquent un château qui leur est propre, ensemble doté d'une âme et d'une poésie. L'art de la photographie participe ainsi à la construction d'une identité qui, au-delà de la simple illustration, répond à la question : « Où est le château ? ».



Aitor Ortiz, *La chemise du Donjon et intérieur de la tour*, 2024.  
© Aitor Ortiz




Axelle Rioult, *Sans titre*,  
2023-2024.  
© Axelle Rioult



Philippe Delval, *Veilleurs contemporains*, 2019. © Philippe Delval

# Musée de Normandie

Informations / Réservations groupes :  
02 31 30 40 85 – [mdn.groupes@caen.fr](mailto:mdn.groupes@caen.fr)

.....  
f  #MuseedeNormandie  
#lechateaudesphotographes  
.....



Musée de Normandie  
Château - 14000 Caen  
[musee-de-normandie.caen.fr](http://musee-de-normandie.caen.fr)

Conception de l'affiche : Tartière Graphisme, photographie : Marguerite Vacher,  
collection particulière, en dépôt à l'Ardi-Photographies

Conception : Médiation et action culturelle, Musée de Normandie

Conception graphique : Gilles Acézat, burodesformes

Impression : Pôle Imprimerie, CU Caen la Mer, 2026