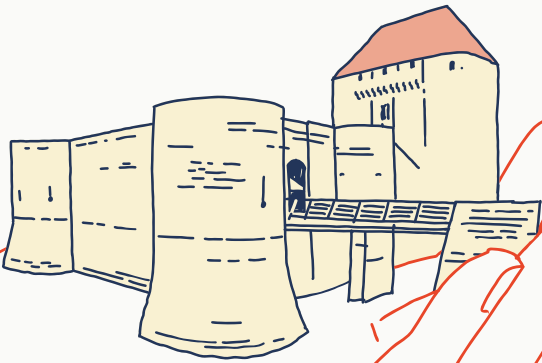


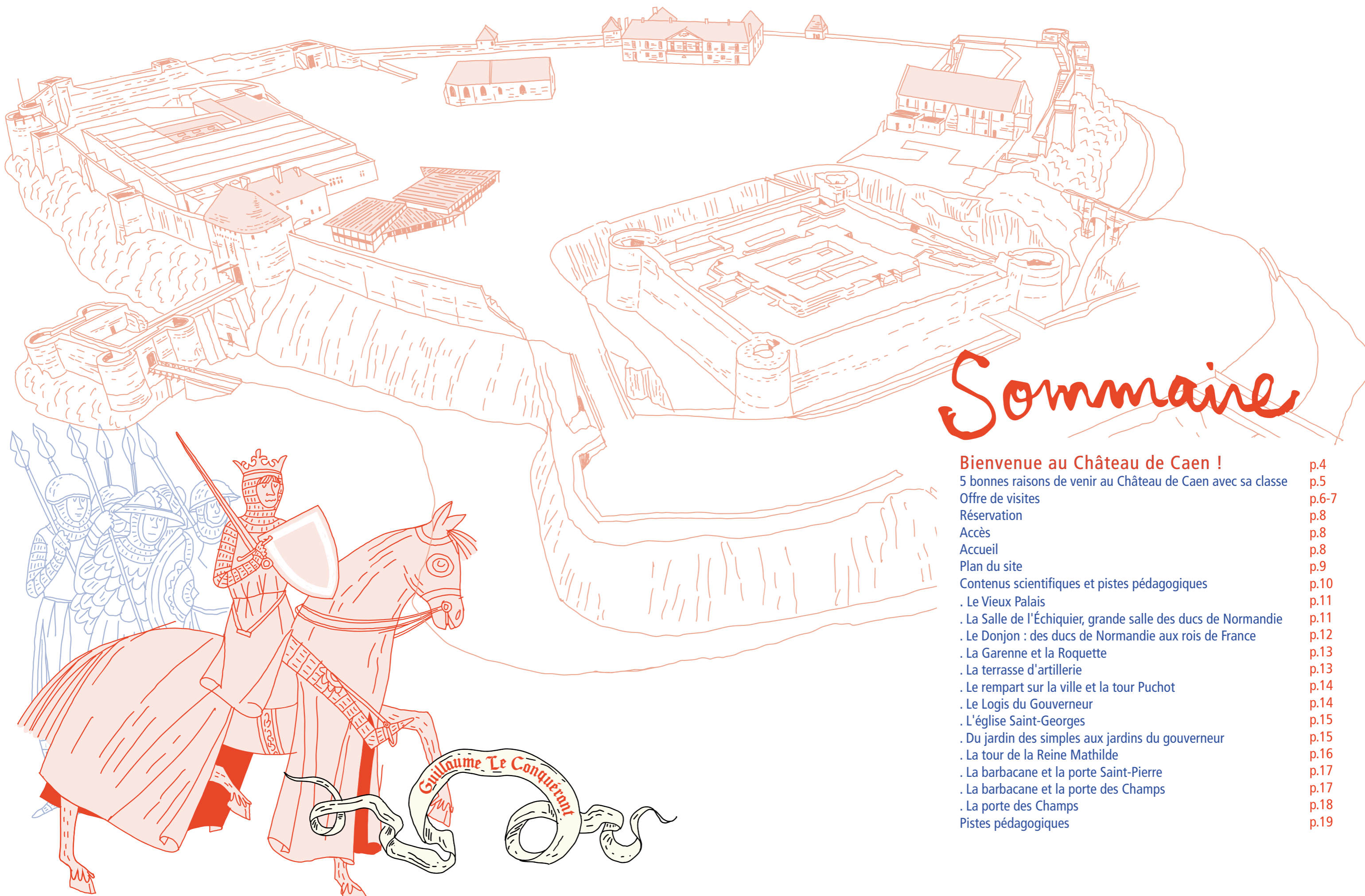
Musée de  
Normandie

# CHÂTEAU DE CAEN

DOSSIER ENSEIGNANTS

Guide pratique et pédagogique à destination des enseignants



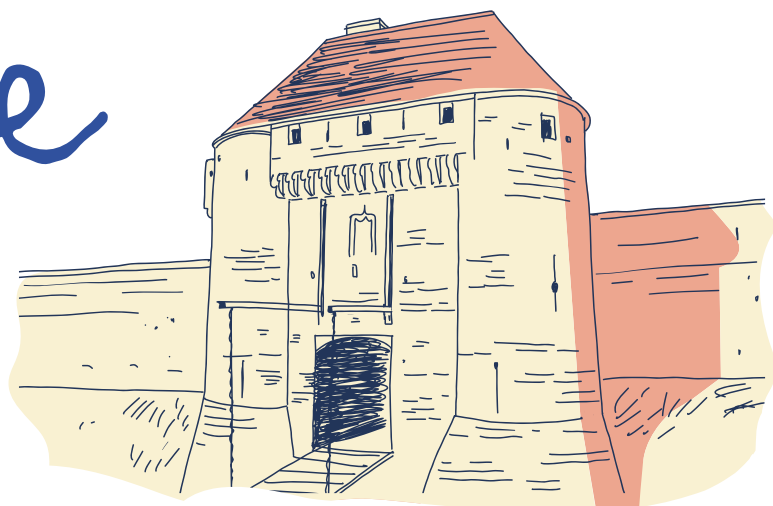


# Sommaire

<b>Bienvenue au Château de Caen !</b>	p.4
5 bonnes raisons de venir au Château de Caen avec sa classe	p.5
Offre de visites	p.6-7
Réservation	p.8
Accès	p.8
Accueil	p.8
Plan du site	p.9
Contenus scientifiques et pistes pédagogiques	p.10
. Le Vieux Palais	p.11
. La Salle de l'Échiquier, grande salle des ducs de Normandie	p.11
. Le Donjon : des ducs de Normandie aux rois de France	p.12
. La Garenne et la Roquette	p.13
. La terrasse d'artillerie	p.13
. Le rempart sur la ville et la tour Puchot	p.14
. Le Logis du Gouverneur	p.14
. L'église Saint-Georges	p.15
. Du jardin des simples aux jardins du gouverneur	p.15
. La tour de la Reine Mathilde	p.16
. La barbacane et la porte Saint-Pierre	p.17
. La barbacane et la porte des Champs	p.17
. La porte des Champs	p.18
Pistes pédagogiques	p.19

# Bienvenue

## AU CHÂTEAU DE CAEN



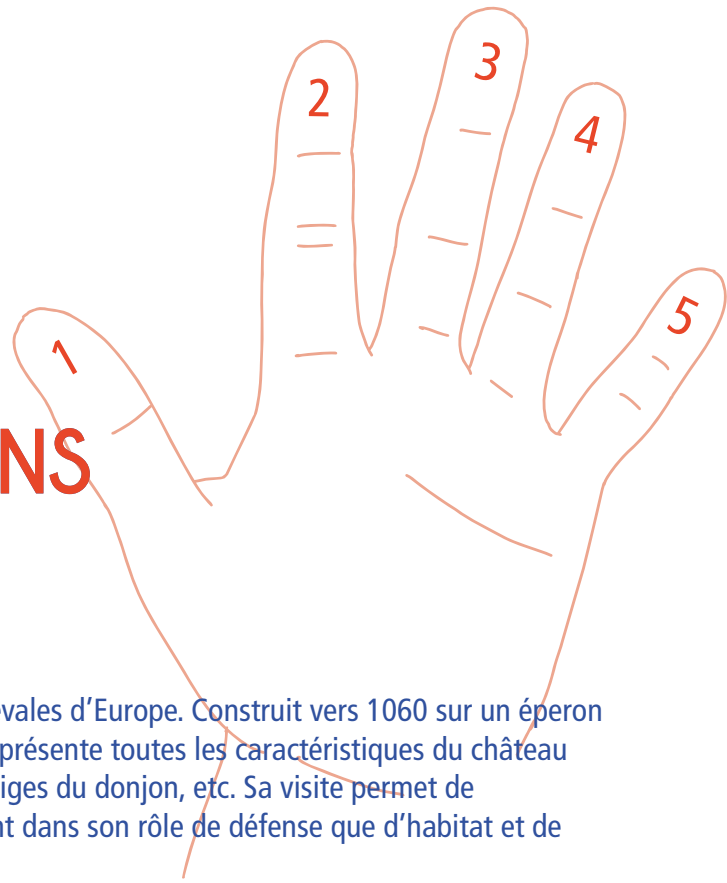
Après deux ans de travaux correspondant à l'opération B du Schéma Directeur d'aménagement et de conservation, entre 2023 et 2025, le château fait peau neuve avec l'aménagement d'un parc arboré de plus de 4 hectares, véritable poumon vert en plein cœur de la ville, et la réouverture d'espaces inaccessibles comme les vestiges du Donjon, les tours des remparts et autres trésors cachés. L'église Saint-Georges complète la promenade sur le chemin de ronde à la découverte de l'histoire de la ville et de sa forteresse.

Un nouveau pavillon d'accueil, point de départ de la découverte du château pour les visiteurs individuels et les groupes, comprend de nombreux services : billetterie, boutique, vestiaires. Le pavillon d'accueil est aussi le point d'information d'une offre de médiation repensée pour tous les publics y compris les groupes scolaires. Au programme : des visites animées et commentées, des supports de visites en autonomie et des activités de la maternelle au lycée pour découvrir ou redécouvrir la forteresse millénaire !



# 5 BONNES RAISONS

## DE VENIR AU CHÂTEAU DE CAEN AVEC SA CLASSE :



**1.** Être au cœur d'une des plus grandes forteresses médiévales d'Europe. Construit vers 1060 sur un éperon rocheux, le Château de Caen se déploie sur 5 hectares et présente toutes les caractéristiques du château fort : remparts, portes avec pont-levis et mâchicoulis, vestiges du donjon, etc. Sa visite permet de comprendre l'organisation d'un château fort médiéval tant dans son rôle de défense que d'habitat et de représentation du pouvoir.

**2.** Découvrir l'histoire millénaire du Château de Caen et les acteurs historiques qui l'ont animée. Construit par Guillaume le Conquérant, le Château de Caen est devenu une des résidences favorites des ducs de Normandie et rois d'Angleterre. Riche de 1000 ans d'histoire, le château a connu des grands événements et a accueilli les personnages qui ont marqué l'histoire : Richard Cœur de Lion, Philippe Auguste, François I<sup>er</sup>, Henri IV, Napoléon, etc.

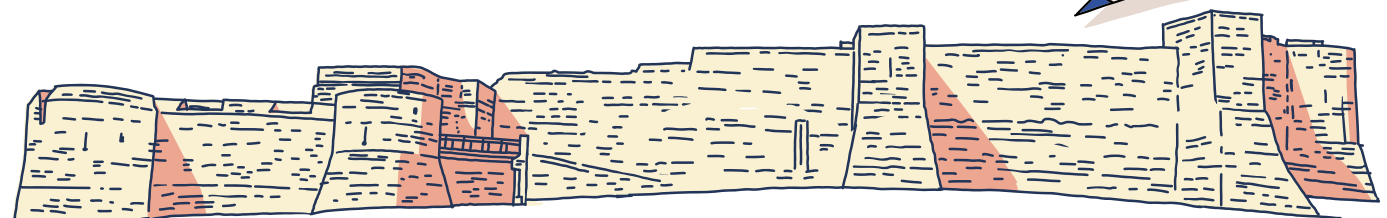
**3.** Bénéficier d'une offre pédagogique adaptée. À l'aide de matériel pédagogique, la visite du Château de Caen, en compagnie d'un médiateur ou en autonomie, permet d'aborder des notions en lien avec les programmes scolaires dans un discours adapté au niveau de votre classe.

**4.** Sensibiliser ses élèves à l'archéologie. Le Château de Caen présente des bâtiments en élévation mais aussi des vestiges archéologiques (vieux palais, Donjon). Sa visite permet d'aborder des notions propres à l'archéologie et à la conservation du patrimoine.

**5.** Profiter d'une journée sur le site en visitant le parc, le Musée de Normandie ou le centre historique de Caen. L'équipe du Musée de Normandie-Château de Caen vous accueille sur la journée complète.

Toute l'offre du Musée de Normandie-Château de Caen à découvrir sur notre site internet :

<https://musee-de-normandie.caen.fr/visites-en-groupe/groupe-scolaires>



# Offre de visites

Le Musée de Normandie-Château de Caen accueille votre classe de la maternelle au lycée du mardi au vendredi (9h30-12h30 et 13h30-18h).

Retrouvez l'offre complète dans le catalogue de l'offre pédagogique : <https://musee-de-normandie.caen.fr/visites-en-groupe>



## J'explore le château avec un médiateur



Des visites accompagnées avec un médiateur, adaptées à tous les niveaux de classe de la maternelle au lycée :

### ● Cycle 1 et CP :

#### « Le château fort de petit Guillaume »

##### Visite animée

Qu'est-ce qu'un château fort ? Que trouve-t-on à l'intérieur ? Aidé de la marionnette petit Guillaume, de fonds kamishibai et de matériel pédagogique, le médiateur explique et raconte aux plus jeunes le Château de Caen.

Cette visite d'1h30 combine un temps de visite animée (45 min), une pause (15 min), et une activité Memory en petits groupes autour du vocabulaire propre au château fort (30 min).

**Durée : 1h30 / Tarif : 35 €, sur réservation**



**Pensez-y !** Pour une découverte globale du site et réactiver les notions abordées avec le médiateur, pensez à compléter la visite animée d'un parcours en autonomie dans le château avec ou sans livret-jeux (disponibles à partir de septembre 2025). **Durée : 45 minutes / Tarif : Gratuit, sur réservation**



#### « Le jardin médicinal de petit Hyacinthe »

##### Visite animée

Guillaume vient de tomber malade !

Petit Hyacinthe, moine herboriste au château, a besoin d'aide pour concocter une potion afin de guérir le duc !

Cette visite d'1h30 combine un temps de visite animée, une pause, et deux activités en petits groupes permettant aux enfants d'aborder de manière concrète la flore et la faune du jardin des simples du château.

**Durée : 1h30 / Tarif : 35 €, sur réservation**

### ● Du cycle 2 au lycée

#### Visite commentée incluant le Donjon et la Tour de la Reine Mathilde

De la fondation du château par Guillaume le Conquérant aux évolutions du site tout au long du Moyen Âge, la visite permet d'aborder la notion de château fort, d'un lieu de pouvoir et de défense ainsi que la vie quotidienne à l'époque médiévale. Le parcours, rythmé par un discours adapté au niveau de la classe et des petites activités, inclut l'accès exclusif au Donjon et à la Tour de la Reine Mathilde.

**Durée : 1h30 de visite commentée et activités pédagogiques – prévoir 2h en comptant les temps de déplacement et une pause / Tarif : 35 €, sur réservation**



À partir  
de  
**Septembre  
2025**



## Je découvre le château en autonomie

Des supports de visite en autonomie et livrets-jeux sont mis à disposition des classes. Ils peuvent être utilisés seuls ou en complément d'une visite animée ou commentée pour passer une journée complète sur le site. Afin d'adapter la découverte aux classes, trois niveaux sont proposés :

- **Maternelles et CP** : un livret grand format et des accessoires pour que l'enseignant et les accompagnateurs guident les élèves **Durée : 1h / Tarif : Gratuit, sur réservation**
- **Élémentaires** : un livret-jeux est donné à chaque élève **Durée : 1h / Tarif : Gratuit, sur réservation**
- **Collégiens** : un livret-jeux est donné à chaque élève **Durée : 1h / Tarif : Gratuit, sur réservation**



## J'expérimente le château par la pratique

Pour les collégiens et les lycéens, une offre pour passer une journée sur le site. La formule inclut une visite commentée suivie ou précédée d'une activité. **Durée : 2h / Rdv sur Pass culture pour découvrir et réserver : <https://pass.culture.fr>**

- **Jeu de rôle grandeur nature** : une activité ludique et pédagogique imaginée et conçue en exclusivité pour le Château de Caen par les animations GoPlay. Les élèves endossent chacun un rôle et deviennent les habitants du site à l'époque médiévale. Immersion garantie dans le Moyen Âge pour les élèves qui deviennent acteurs de leur visite.
- **Ateliers en lien avec le château, le parc et l'archéologie.**



# Réserveation

## Service réservation groupes

02 31 30 40 85

mdn.groupes@caen.fr

Toute l'offre scolaire du Musée de Normandie-Château de Caen est sur réservation.

Le château est ouvert tous les jours en accès libre.

## Réserveation obligatoire : au minimum 15 jours avant la date souhaitée.

Une réservation est considérée définitive à réception du bon de commande et du contrat datés et signés.



Formulaire de réservation



## Accès

Bus / tram : arrêts Université / Château-Quatrans / Saint-Pierre.

Stationnement : car, minibus, voiture, vélo à l'extérieur du château.

Gare SNCF à 10 minutes en bus / tram.

Autocar : Trois déposes-bus à proximité du château : Université / Rue de Geôle / Avenue de la libération. Parking autocars : Rue Gémare face Hôtel Quatrans, Rue Albert Sorel et accès avec interphone au 12 Cours Montalivet.

L'accès se fait à pied par la porte Saint-Pierre, la porte des Champs ou l'entrée face à l'Université (Esplanade de la Paix). PMR : dépose possible sur réservation.

## Modalités de paiement

Le règlement s'effectue le jour de l'activité, à votre arrivée sur le site en espèces, par carte bancaire ou par chèque (à l'ordre du Régisseur des musées), ou en différé, à la réception d'un avis des sommes à payer du Trésor public, par l'envoi d'un bon de commande en amont de la date de votre venue.

## Retard Modification Annulation

Tout retard doit être signalé et entraînera de fait une visite ou activité écourtée.

Au-delà de 30 minutes, la visite est annulée et facturée au plein tarif.

Toute modification ou annulation doit être signalée par écrit (mdn.groupes@caen.fr) au moins 5 jours à l'avance.

Toute réservation annulée moins de 72h à l'avance sera facturée.

## Accueil Le pavillon d'accueil

Le Pavillon d'accueil est le point de rendez-vous des groupes (voir plan). Merci de vous y présenter 15 minutes avant le début de votre activité afin de clôturer les dernières démarches administratives (validation de votre contrat de réservation, règlement des activités, etc.).

Vous y récupérez vos supports de visite en autonomie.

## Services

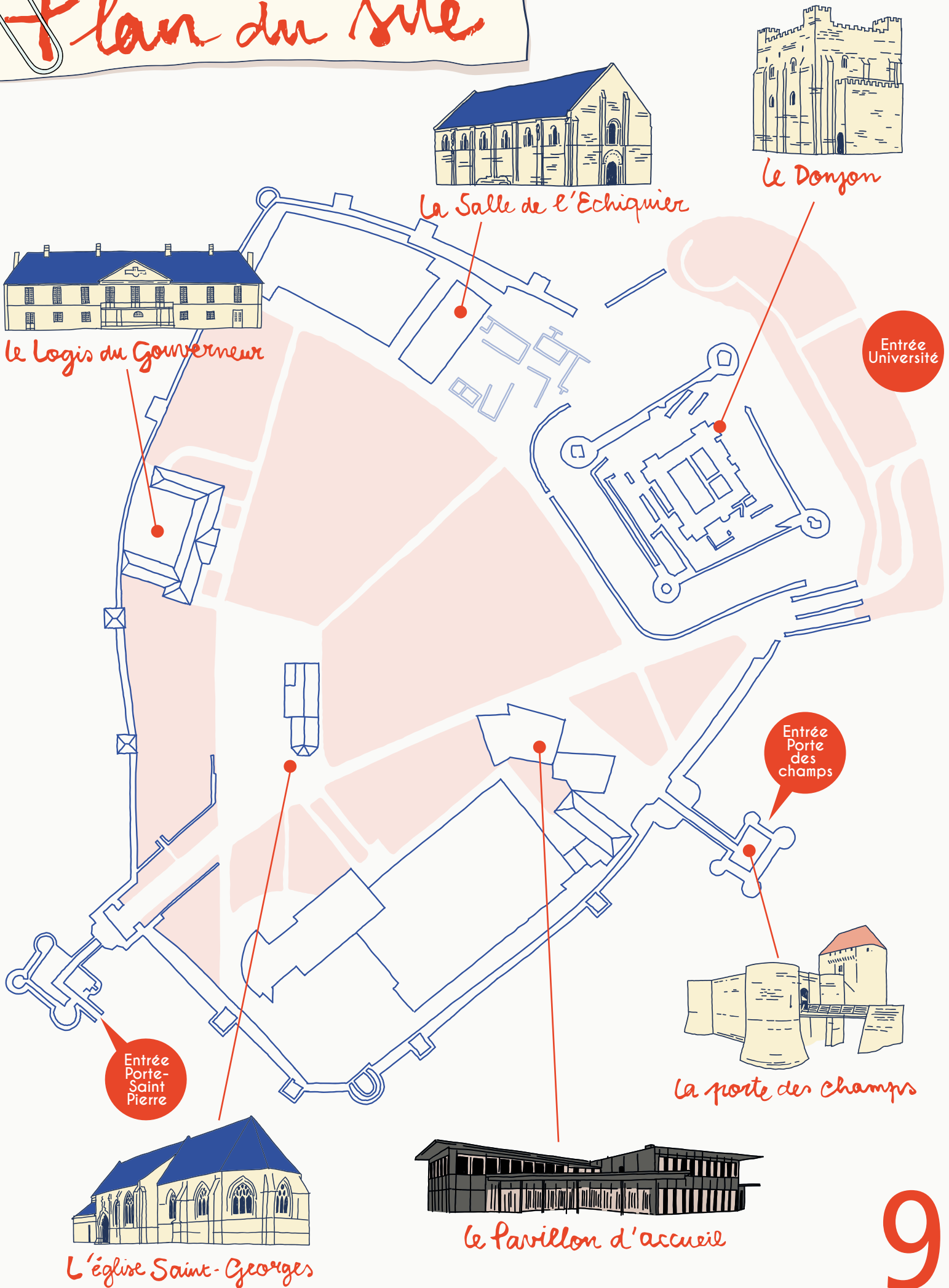
Le Pavillon d'accueil vous propose différents services (vestiaires groupes avec coffres de rangement, espace d'attente) sur les horaires d'ouverture du bâtiment : du mardi au vendredi : 9h30-12h30 et 13h30-18h.

Des sanitaires sont également accessibles sur les jours et horaires d'ouverture du château.

Possibilité de pique-niquer sur le site, sur les pelouses en extérieur uniquement (pas de tables ni d'espaces couverts).



# Plan du site



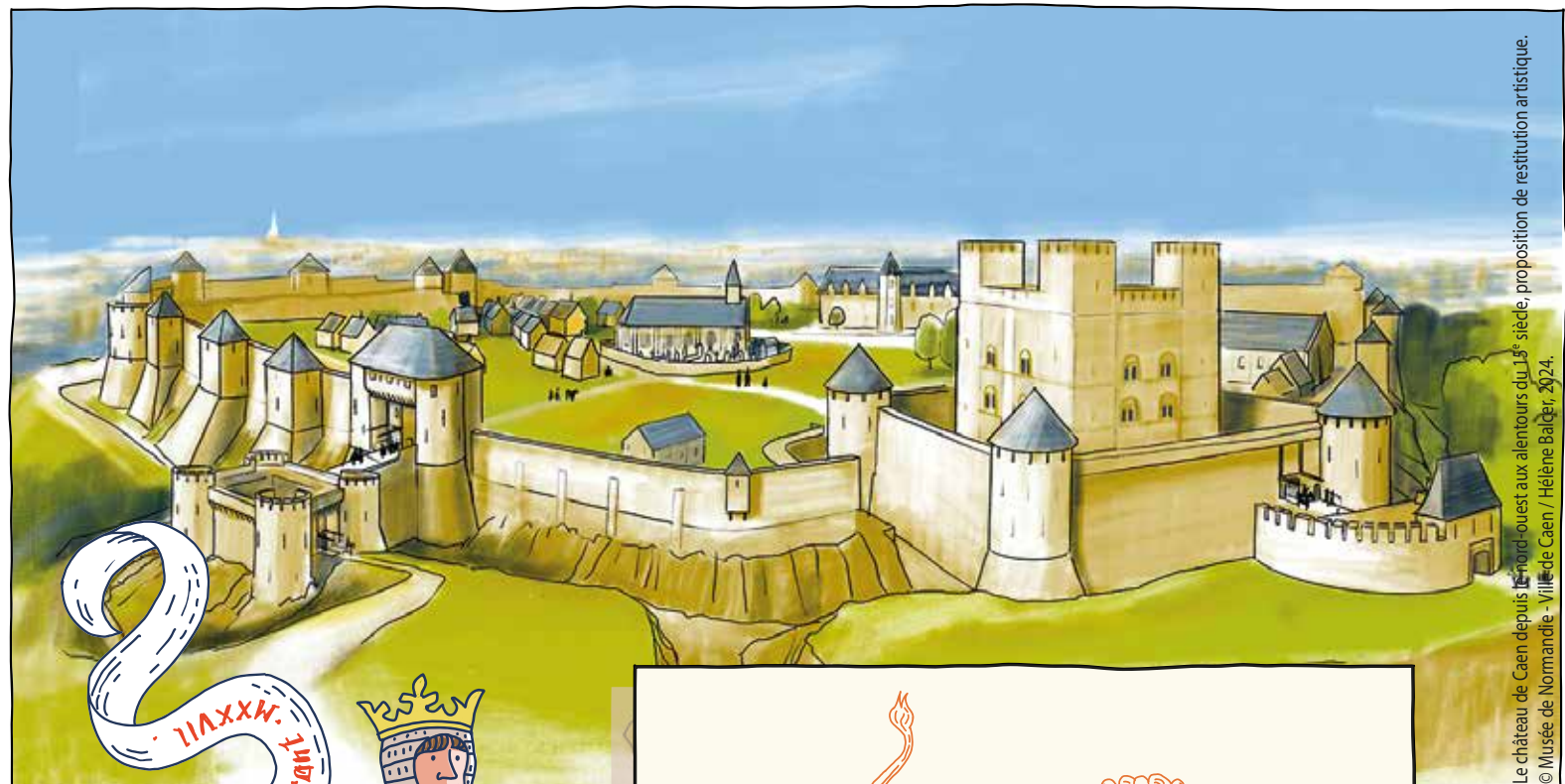


# Contenus scientifiques et pistes pédagogiques

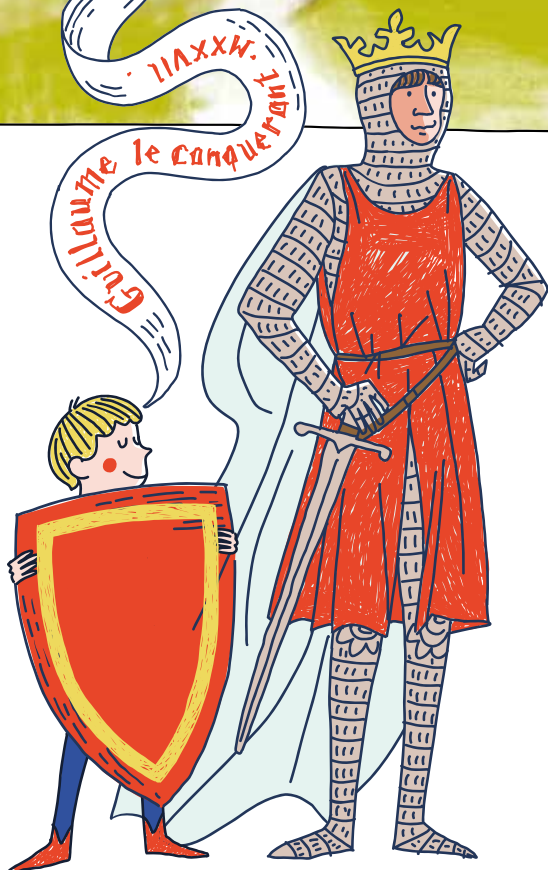
Pour préparer votre venue ou pour approfondir et réactiver les connaissances en classe suite à votre visite, voici la présentation des principaux points d'intérêt du Château de Caen. Les textes sont issus du parcours d'interprétation accessible sur le site.

Sous réserve de la disponibilité sur le moment, tous les points d'intérêt sont en accès libre à l'exception du Donjon et la tour de la Reine Mathilde, accessibles uniquement avec un médiateur en visite commentée.

Des panneaux d'interprétation sont disponibles sur le site ainsi que des tables d'orientation.



Le château de Caen depuis le nord-ouest aux alentours du 13<sup>e</sup> siècle, proposition de restitution artistique.  
© Musée de Normandie - Ville de Caen / Hélène Balcer, 2024.

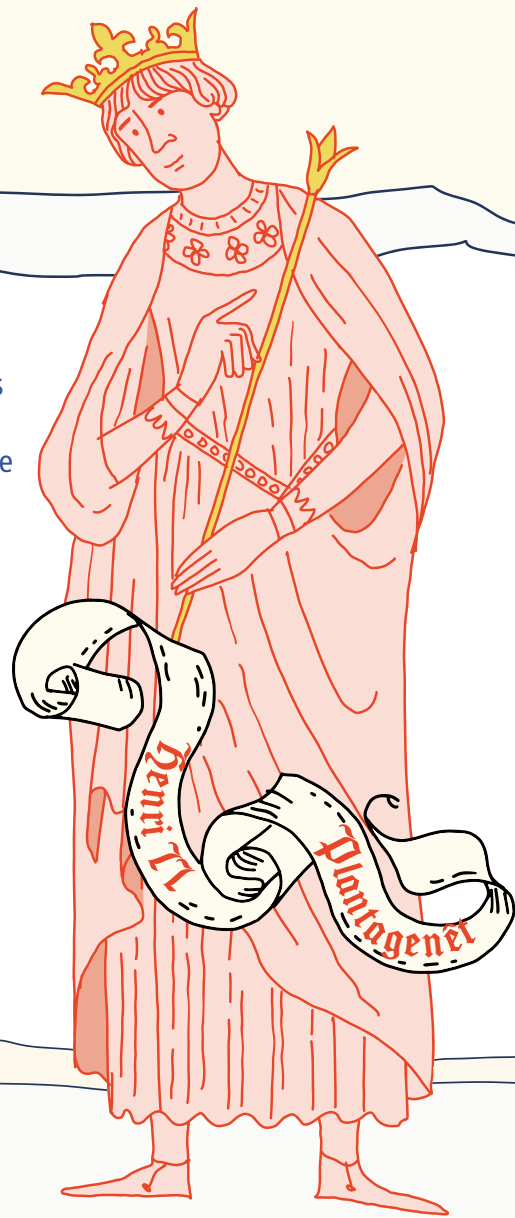
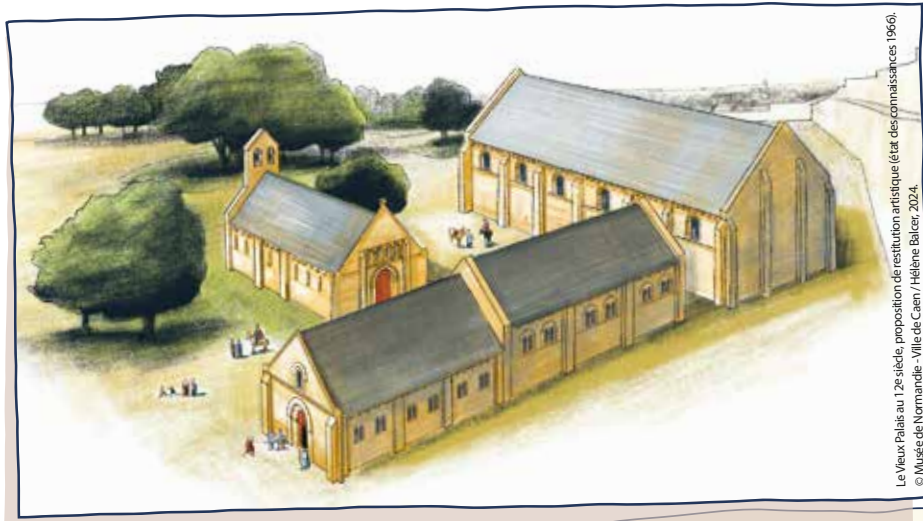


Construit vers 1060 par Guillaume le Conquérant, le château ducal est devenu une des résidences favorites des ducs de Normandie, rois d'Angleterre (1066 - 1204) qui lui ont donné l'ampleur d'une des plus vastes enceintes fortifiées d'Europe. À travers les siècles, ce monument s'est transformé en forteresse royale puis en caserne de conscrits : chaque période de son histoire a laissé autant d'indices semés au fil du temps.



# Le Vieux Palais

Vers 1060, Guillaume, septième duc de Normandie, fait de Caen une de ses résidences principales. C'est dans le château qu'il aménage son palais, composé traditionnellement d'une salle de réception à l'usage de la cour, d'appartements privés et d'une chapelle palatine. Les fondations des bâtiments sont exhumées lors des fouilles archéologiques dans les années 1960 et sont toujours visibles de nos jours. Des recherches postérieures laissent supposer que le palais était un ensemble plus complexe. L'interprétation de ces vestiges est donc toujours en question.



## La Salle de l'Échiquier, grande salle des ducs de Normandie

La grande salle de réception du château de Caen présente une belle façade dans le style des églises romanes du 11<sup>e</sup> siècle. La salle est construite vers 1098, probablement pour les réceptions de la cour de Guillaume le Roux, fils et héritier de Guillaume le Conquérant sur le trône d'Angleterre (1087-1100).

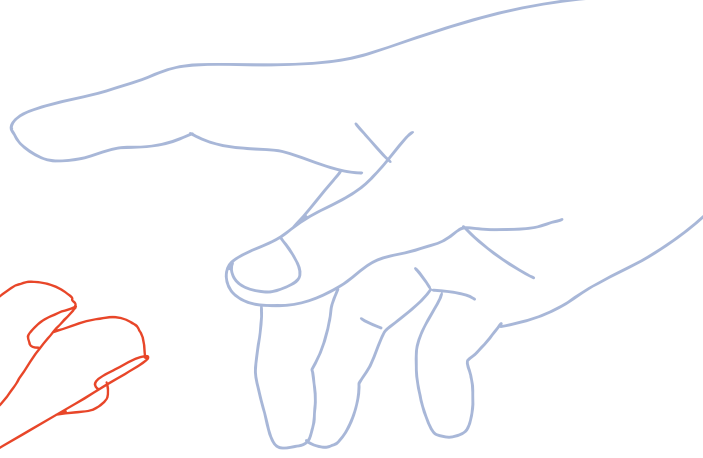
Il est possible qu'elle remplace des aménagements plus anciens. Au cours de l'époque moderne, elle sert d'entrepôt de matériel militaire.

L'institution de l'Échiquier doit son nom à une manière de compter avec des jetons déplacés sur un plateau, comme un jeu d'échecs. La tradition a donné son nom à la salle où se tenait parfois la cour des comptes du duché.

La recherche archéologique récente a montré que la grande salle était associée à de nombreux bâtiments formant un vaste complexe palatial délimité par une cour pavée.



La salle de l'échiquier, photographie réalisée avant 2025 © Musée de Normandie - Ville de Caen



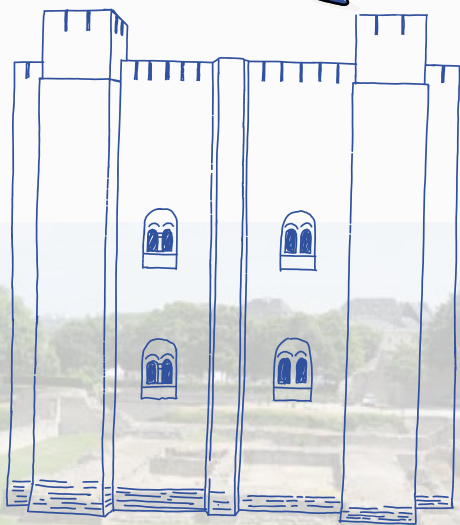
## Le Donjon: des ducs de Normandie aux rois de France

L'enceinte du Donjon enferme plusieurs bâtiments. Une grande tour de style anglo-normand est construite vers 1120 par Henri I<sup>er</sup> Beauclerc (1100-1135), fils et héritier de Guillaume le Conquérant. Elle mesure alors environ 25 mètres de haut sur 27 mètres de côté. Après la prise de contrôle des forteresses normandes en 1204, le roi de France Philippe Auguste complète la défense avec une muraille à quatre tours d'angle.

Un profond fossé est creusé autour de cet ensemble qui devient une fortification autonome dans la partie nord du château. La destruction du donjon est ordonnée pendant la Révolution française, en 1793, mais ne s'achève finalement qu'au début du 19<sup>e</sup> siècle.

Les fouilles archéologiques menées dans les années 1950-1960 ont permis de dégager les vestiges enterrés.

*Accès uniquement en visite commentée avec un médiateur.*



Proposition de reconstitution en écorché du Donjon au 12<sup>e</sup> siècle.  
© Musée de Normandie - Ville de Caen / Hélène Balcer, 2024.

# La Garenne et la Roquette



Vue cavalière du château de Caen (détails), Atlas des fortifications (dit "Louis XIII"), vers 1650, Service historique de la défense, Vincennes

La garenne, identifiée sur les plans anciens, est un vestige du parc de chasse du château. Elle était située au nord du château, entre les fossés nord-ouest et l'actuelle rue du Gaillon. La garenne est souvent confondue avec la Roquette, située juste à côté. La Roquette fait partie des fortifications. C'est une plate-forme entourée d'un fossé, l'isolant complètement du reste de l'enceinte du château. Ce réaménagement date vraisemblablement de la guerre de Cent Ans, pendant l'occupation anglaise (1417-1450). Il protège le Donjon d'une attaque venue du nord, dégage une position de défense et éloigne les engins de tir.



La terrasse d'artillerie, photographie réalisée avant 2025. © Musée de Normandie - Ville de Caen

## La Terrasse d'artillerie

Au début du 16<sup>e</sup> siècle, un imposant talus de terre est appliqué le long des murs intérieurs du château, entre la porte des Champs et la porte Saint-Pierre. Il permet de les renforcer face aux progrès de l'artillerie à poudre et de faciliter l'installation de canons au sommet des fortifications. À la fin du 16<sup>e</sup> ou au début du 17<sup>e</sup> siècle, une terrasse d'artillerie est installée dans l'angle nord-ouest du château. Un grand remblai de terre recouvre alors une écurie et une maison du 14<sup>e</sup> siècle. Les Salles du Rempart, aménagées entre 2005 et 2008, restituent le volume de cette terrasse et abritent les vestiges archéologiques autrefois recouverts par le talus



Musée de Normandie - Ville de Caen

## Le rempart sur la ville et la tour Puchot

Au 11<sup>e</sup> siècle, l'enceinte est constituée d'un talus de terre, extraite lors du creusement des fossés, complété de murailles de pierre. Des tours carrées sont ajoutées dans la seconde moitié du 12<sup>e</sup> siècle, puis une tour ronde au début du 13<sup>e</sup> siècle.

On lui donnera plus tard le nom de Tour Puchot.

Le château de Caen compte plus de 800 mètres de remparts, délimitant ainsi un très vaste terrain de presque 5 hectares.

Il offre des vues sur la ville en grand paysage et la tour Puchot commande le point d'accroche de la muraille urbaine sur le rempart du château, au-dessus du faubourg Saint-Julien.



Photo prise avant 2025.  
Musée de Normandie -  
Ville de Caen / Philippe Déval

## Le Logis du Gouverneur

Ce bâtiment a été la résidence du représentant du roi, du Moyen Âge jusqu'à la Révolution française. Le bailli, le gouverneur puis le commandement de la garnison se sont succédé dans ses murs.

Le bailli cumule l'autorité militaire avec des fonctions judiciaires, administratives et fiscales. Il réside sans doute d'abord dans le donjon mais les textes mentionnent un logis pour son service à partir de 1338. Cette datation a été récemment confirmée par l'archéologie. Le bailli avait là des bureaux, une chapelle privée et une salle de tribunal.

Après le Moyen Âge, c'est un autre officier royal qui réside dans l'édifice. On trouve d'abord l'appellation de capitaine puis celle de « gouverneur des château et place de Caen ». Mais le même officier occupait aussi parfois les fonctions de bailli et de gouverneur.

Le Logis a été transformé au début du 16<sup>e</sup> puis à la fin du 17<sup>e</sup> siècle. Sa façade monumentale lui donne alors vraiment l'apparence d'un palais, siège du gouverneur, le plus haut représentant de la noblesse locale.

Au 19<sup>e</sup> siècle, le logis est affecté à l'administration militaire. Sinistré en 1944, il est restauré sans son escalier de façade déposé en 1952. En 1963, le Logis du Gouverneur accueille les bureaux et les collections du Musée de Normandie.



# L'église Saint-Georges

La paroisse Saint-Georges du château est mentionnée par un texte de 1082. Dans l'église, des éléments datés de cette période ancienne sont conservés dans la nef. On trouve les traces de fenêtres d'époque romane et l'arc triomphal a été reconstruit dans les années 1100. Les fenêtres gothiques datent des 14<sup>e</sup> et 15<sup>e</sup> siècles, le chœur et la porte sont remaniés au début du 16<sup>e</sup> siècle. À l'intérieur, la nef est couverte d'une charpente en bois construite pendant la guerre de Cent Ans. Elle a été datée par l'archéologie des années de l'occupation anglaise, vers 1435. Le clocher de bois disparaît au 19<sup>e</sup> siècle quand on transforme l'église en bâtiment de service pour l'armée. Gravement touchée par les bombardements, l'église est restaurée à partir de 1948. Les nouvelles verrières sont posées après 1970. Entre 1964 et 1980, l'église a été le mémorial de la victime civile anonyme de la bataille de Caen.



Musée de Normandie - Ville de Caen

## Du jardin des simples aux jardins du gouverneur

Des jardins sont représentés dans le château sur tous les documents anciens. Au Moyen Âge, le château a sans doute connu aussi plusieurs terrains cultivés. On peut imaginer des potagers et des vergers associés aux maisons. Les textes parlent même de vignes plantées en espalier contre les murailles bien exposées. Le « jardin du curé » peut sans doute produire des « simples », plantes utilisées pour la cuisine ou la médecine.

On ne peut pas confirmer la présence de « jardins clos », espaces d'intimité des résidences privilégiées. Des plans de l'Ancien Régime montrent quant à eux de grands espaces paysagers « à la française ». Il existait aussi de plus petits lopins proches des logis. Le nom de la "Tour du jardinier" a conservé la trace de cette tradition mais elle domine aujourd'hui des jardins aménagés sur une épaisse couche de remblai.

# La tour de la Reine Mathilde

La tour Mathilde est un puissant dispositif d'artillerie doté de six chambres de tir. Ses canons couvrent les remparts, le faubourg et les portes de la ville.

La construction de la tour est associée à celle des barbicanes. Ces travaux de renforcement sont réalisés vers 1440, à la fin de la guerre de Cent Ans, à l'initiative des Anglais qui occupent le site depuis 1417.

La tour est constituée de deux chambres voûtées et d'une salle basse. Les chambres disposent de bancs de pierre éclairés par de grandes fenêtres à meneaux. Elles sont équipées de cheminées et de latrines.

Ce niveau de confort indique une fonction de logement.

Au 16<sup>e</sup> siècle, l'accès à la salle basse est recouvert par un remblai de terre dans lequel on a creusé un passage souterrain. La tour sert ensuite de magasin à poudre puis d'espace de stockage pour les militaires.

Le souterrain est nivelé lors de la reconstruction.

*Accès uniquement en visite commentée avec un médiateur.*



Proposition de reconstitution en écorché de la tour de la Reine Mathilde au 15<sup>e</sup> siècle.  
© Musée de Normandie - Ville de Caen / Hélène Balcer, 2024.

# La barbacane et la porte Saint-Pierre

L'entrée du château est au 11<sup>e</sup> siècle une simple tour-porte dotée d'un pont-levis en 1355. Un avant-corps à deux tourelles est ajouté vers 1440. Ce dernier état, sous occupation anglaise, est sans doute celui qu'on voit encore sur le plan de 1650 où on devine un décor de façade de style gothique.

Le châtelet d'entrée ouvrait sur un long passage en tunnel protégé par un assommoir, une herse et des systèmes de vantaux. En 1793 le gouvernement républicain donna l'ordre de sa destruction.

La porte a été reconstruite en 1804 dans le style du 1<sup>er</sup> Empire. Deux demi-colonnes cannelées ornaient l'entrée surmontée d'un fronton sculpté de trophées militaires.

On a déposé ce décor ruiné vers 1950 et construit en retrait de la porte l'écran mural percé d'un arrachement censé figurer l'emplacement du rempart primitif. Les traces d'une fondation maçonnée du 12<sup>e</sup> siècle ont été retrouvées en 2023.

# La barbacane et la porte des Champs

Après 1204, la construction de l'enceinte du Donjon oblige à ouvrir une nouvelle porte. La Porte de Secours donne sur un faubourg peu construit et situé en dehors des murailles de la ville. On lui donne donc le nom de Porte des Champs. On accède à la porte après avoir franchi une barbacane construite dans les années 1430-1440. Il faut ensuite passer le grand fossé sur une passerelle qui débouche sur le passage de la porte protégé par un pont-levis et une herse.

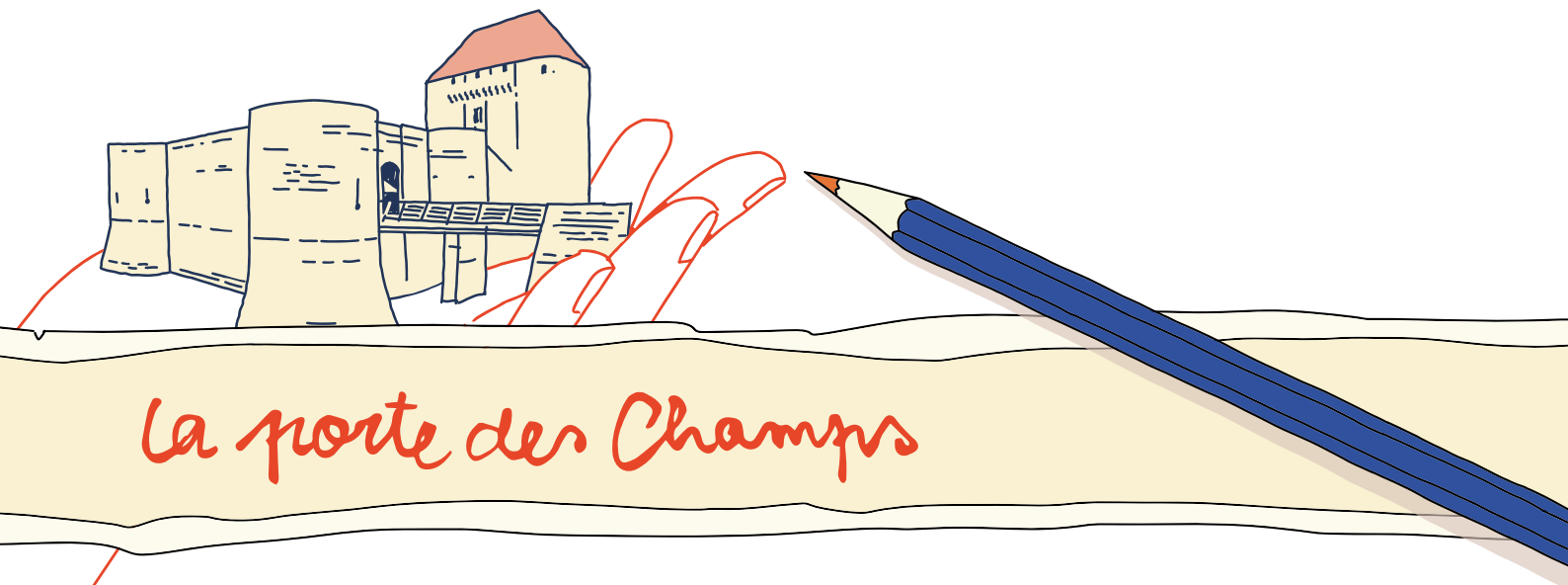
L'entrée monumentale est puissamment défendue par deux tours crénelées réunies par un corps de logis. Les ouvertures de tir couvrent le passage de chaque côté. Au-dessus, la galerie à mâchicoulis permet de lancer des projectiles.

Cet aménagement date de l'occupation anglaise, vers 1440-1445. Le cartouche d'un blason sur la façade de la porte était sans doute celui du roi ou du gouverneur du château.

Vue du château de Caën, dessiné du côté d'une hauteur en dehors de la Ville, vis-à-vis (détails), collection Gaignières, 1702, dessin aquarellé, Bibliothèque nationale de France, Cabinet des Estampes (Va 14, t3)





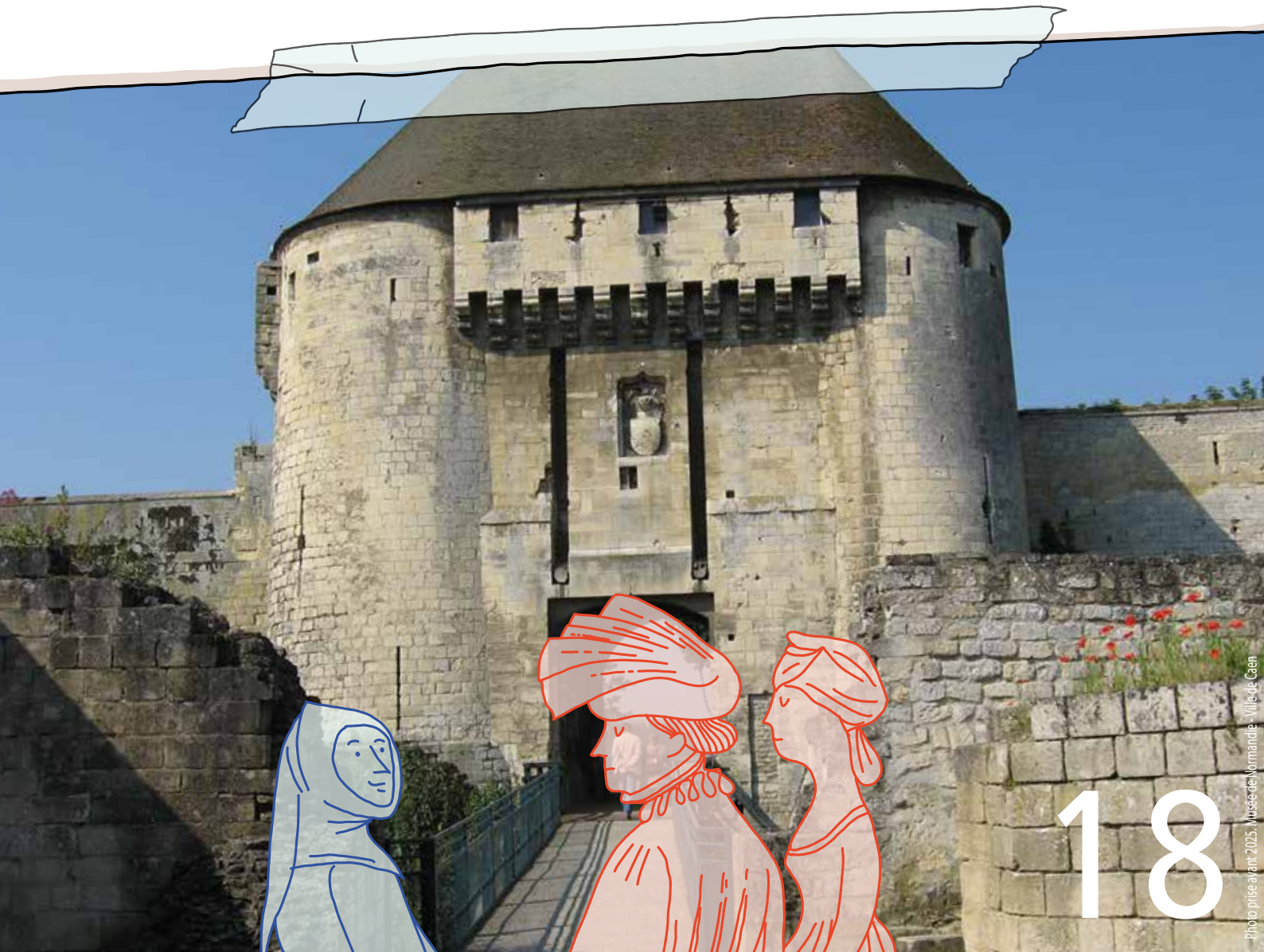


## La porte des Champs

La « Porte de Secours » ouvre sur le faubourg et sur une campagne tardivement urbanisée. On l'appelle donc couramment Porte des Champs. Il s'agit d'un très bel exemple d'architecture militaire médiévale qui permet l'approvisionnement, le renfort ou l'évacuation du château hors de la clôture des remparts de la ville.

Construite au début du 13<sup>e</sup> siècle, elle est l'œuvre du roi de France Philippe Auguste. C'est alors une porterie à deux tours crénelées encadrant un passage charretier barré d'une herse. À la fin du Moyen Âge, elle connaît de nombreuses transformations, dont l'aménagement d'un corps central destiné à loger un pont-levis à flèches. On ajoute aussi un nouvel étage.

Les recherches archéologiques ont confirmé la datation des charpentes de l'occupation anglaise pendant la guerre de Cent Ans (vers 1440-1445). Les maçonneries et la charpente ont été épargnées par les bombardements de 1944.



# Pistes pédagogiques

## Les ressources en ligne

Pour aller plus loin, retrouvez en ligne toutes les ressources pédagogiques : <https://musee-de-normandie.caen.fr/boite-outils>

- Les fiches détaillées des offres scolaires
  - Une iconographie complémentaire
  - Des illustrations pédagogiques (écorchés, interprétation)
  - Des vidéos pédagogiques
- Les pages sont régulièrement actualisées avec les nouveautés !

## La visite du château de Caen dans votre programme

### ● Cycle 1 :

Explorer le monde : se repérer dans le temps et l'espace

### ● Cycle 2 :

Questionner le monde : se situer dans l'espace et dans le temps

### ● Cycle 3 :

Histoire des arts : se repérer dans un site patrimonial / relier des caractéristiques d'une œuvre d'art à des usages ainsi qu'au contexte historique et culturel de sa création

Histoire : se repérer dans le temps et l'espace

Classe de CM1

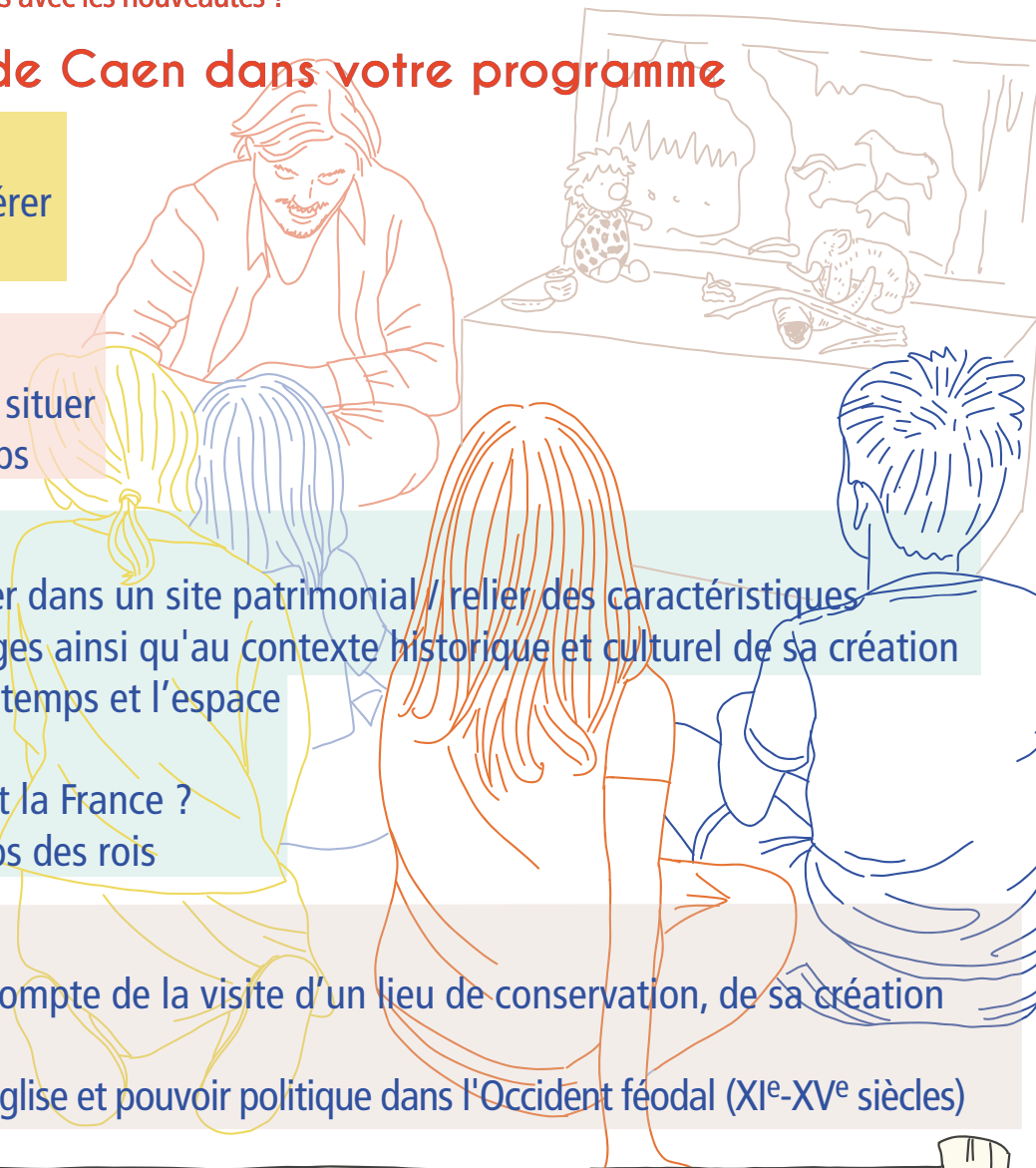
- Histoire / Thème 1 : Et avant la France ?
- Histoire / Thème 2 : Le temps des rois

### ● Cycle 4 :

Histoire des arts : Rendre compte de la visite d'un lieu de conservation, de sa création

Classe de 5<sup>e</sup>

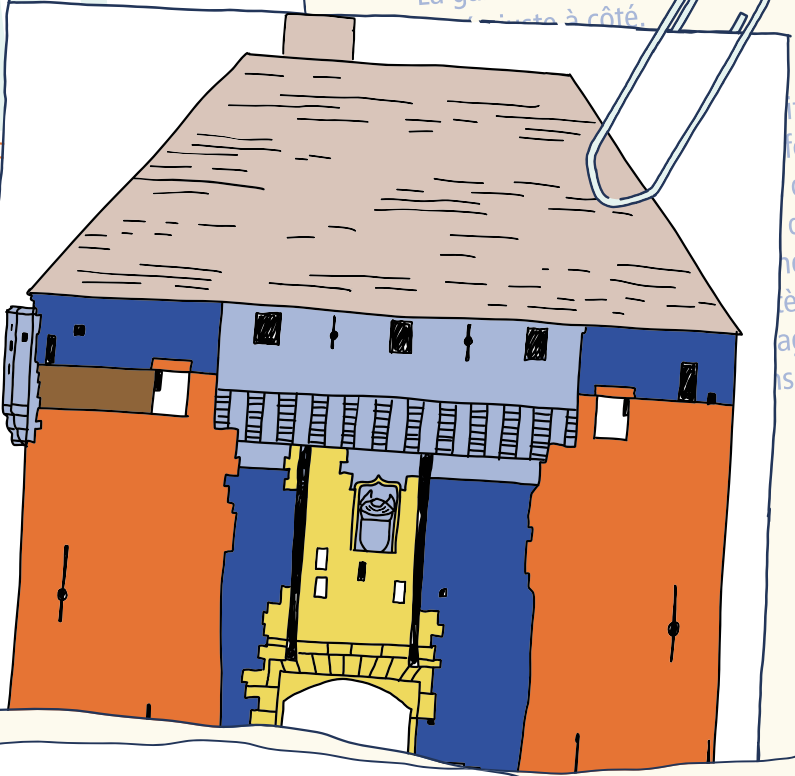
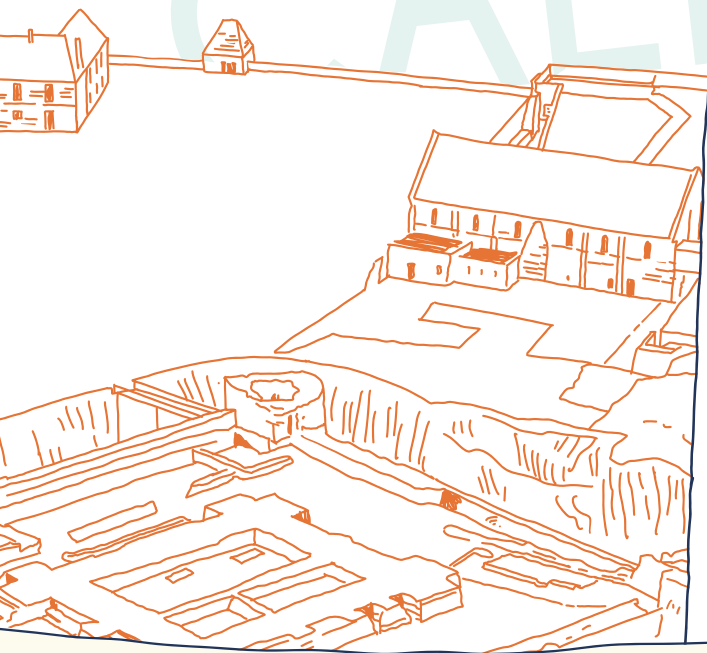
- Histoire / Thème 2 : Société, Église et pouvoir politique dans l'Occident féodal (XI<sup>e</sup>-XV<sup>e</sup> siècles)



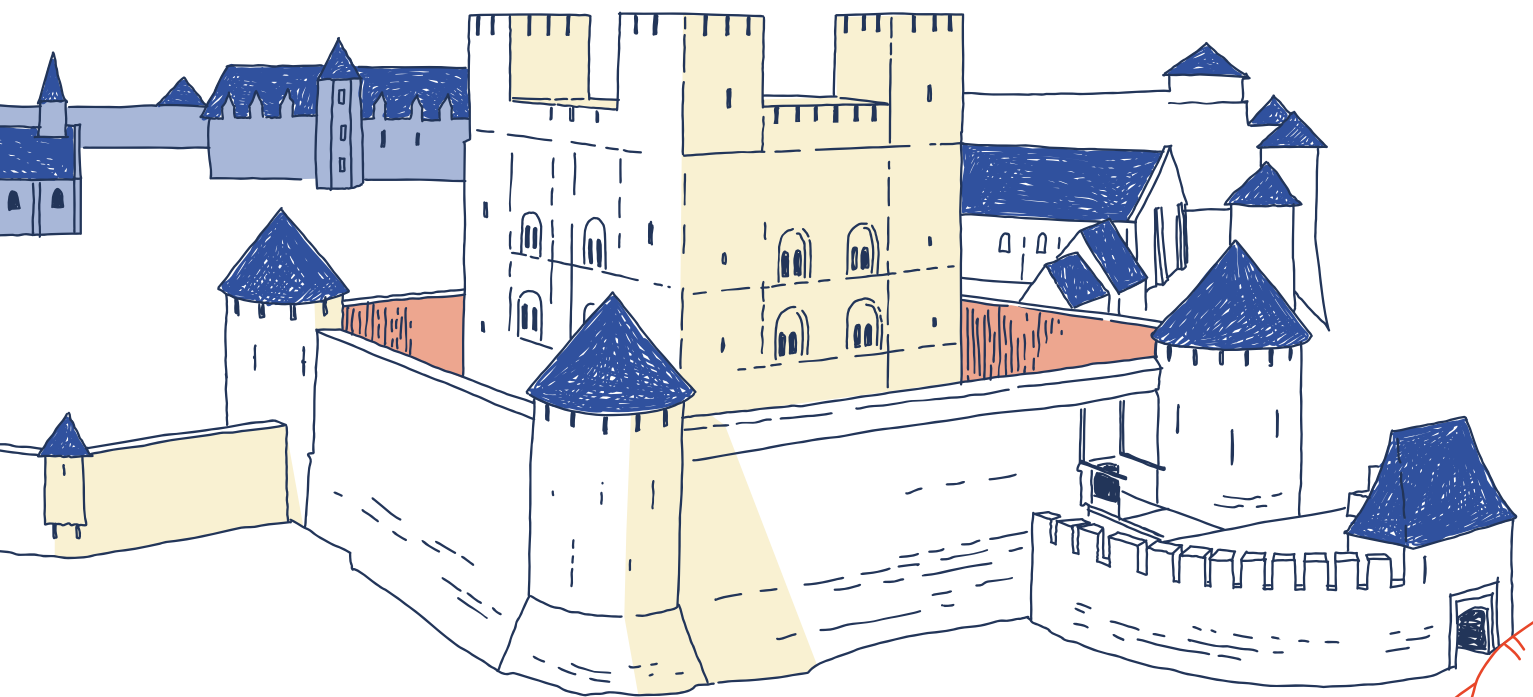
Profitez de votre venue au Château de Caen pour visiter le Musée de Normandie (visites commentées ou activités sur réservation) ou découvrir l'histoire de la ville grâce aux parcours en autonomie. Musée d'histoire et de société, riche d'importantes collections archéologiques et ethnographiques, le Musée de Normandie, dans le Logis du Gouverneur présente un panorama de la vie des populations sur le territoire de toute la Normandie, de la Préhistoire aux grandes migrations du haut Moyen Âge, des mutations de l'espace rural jusqu'aux premiers bouleversements de la société industrielle. Le musée donne à voir et à comprendre, au fil du temps, les objets et les pratiques du quotidien comme les chefs-d'œuvre des arts et traditions populaires. Chaque année, il présente, dans les Salles du Rempart, des expositions temporaires consacrées à l'histoire normande, aux régions d'Europe ou encore aux évolutions de la société et des modes de vie.

# CHÂTEAU DE CAEN

La garenne, identifiée sur les plans anciens, est un vestige de la chasse du château. Elle était située au nord-est entre les fossés nord-ouest et l'actuelle garenne. La garenne est souvent confondue avec la garenne à côté.



... partie ... forme en ... du reste ... date vra ... ndant l'o ... ège le D ... age une ... s de tir.



Construit vers 1060 par Guillaume le Conquérant, le château ducal est l'une des plus importantes forteresses de Normandie. Ses murailles, qui ont subi les plus vastes travaux de restauration en Europe. A travers les siècles, le château s'est transformé en un lieu de vie et de culture.



Musée de Normandie

[musee-de-normandie.caen.fr](http://musee-de-normandie.caen.fr)

